

# Výroční zpráva ZŠ a MŠ Troubsko 2021/2022



## Základní údaje o škole

### 1.1 Škola

název školy	<i>Základní škola a mateřská škola Troubsko, okres Brno – venkov, příspěvková organizace</i>
adresa školy	<i>Školní 11, Troubsko 664 41</i>
právní forma	<i>příspěvková organizace</i>
IČO	<i>750 23 181</i>
IZO	<i>102179620</i>
identifikátor školy	<i>3270</i>
vedení školy	<i>ředitelka: Mgr. Ivana Kašparová</i>
kontakt	<i>tel.: 777 227 051 e-mail: zstroubsko@seznam.cz www: zs-troubsko.cz</i>

## 1.2 Zřizovatel

název zřizovatele	<i>Obec Troubsko</i>
adresa zřizovatele	<i>Obecní úřad Troubsko, Zámecká 8, Troubsko, 664 41</i>
kontakt	<i>tel.:547 227 054 e-mail starosta@troubsko.cz</i>

## 1.3 Součásti školy

	kapacita
Mateřská škola	56
Základní škola	150
Školní družina	90
Školní jídelna	120

## 1.4 Základní údaje o součástech školy

Součást školy	Počet tříd/ oddělení
Mateřská škola	2
1. stupeň ZŠ	7
Školní družina	4
Školní jídelna	X

## 1.5 Materiálně-technické podmínky školy

Učebny, herny	ZŠ – v průběhu školního roku neproběhly v základní škole žádné stavební úpravy, pouze dílčí opravy stávajícího. MŠ – během celého školního roku v žádné ze tříd mateřské školy nedošlo k výrazným stavebním úpravám, pouze k dílčím opravám ve třídách.
Zázemí pedagogů	ZŠ – při nedávné rekonstrukci byla zmodernizována sborovna a toalety pro pedagogy. S ohledem na omezené prostory je současný stav vyhovující. V letošním roce byla ve sborovně zapojena přídatná světla nad pracovními deskami pedagogů. MŠ – po rekonstrukci v minulých letech je šatna i sociální zařízení pedagogů ve vyhovujícím stavu.

Zahrada, hřiště	ZŠ – na hřišti, které v minulém období prošlo rekonstrukcí, byly shledány závady povrchové úpravy. Tato byla reklamována a posléze původním dodavatelem opravena. MŠ – na školní zahradě je 3D hřiště a herní prvky od společnosti Alestra. Herní prvky jsou dlouhodobě ve špatném stavu. Závady jsou pravidelně odstraňovány tak, aby bylo možno bezpečně prvky používat. Je zapotřebí pořídit několik nových herních prvků. Zřizovatel je o stavu herních prvků pravidelně informován.
Sportovní zařízení	ZŠ – sportovní vybavení je průběžně obnovováno. Tělesné výchovy probíhají v Sokolovně. Zde je rovněž vybavení modernizováno a doplňováno dle potřeb školy. Při hodinách tělesné výchovy je rovněž využíváno nové obecní hřiště. MŠ – i zde je sportovní vybavení doplňováno dle aktuální potřeby.
Žákovský nábytek	ZŠ – v letošním školním roce byl nově pořízen školský nábytek pro žáky prvního ročníku a doplněny nábytkové sestavy do pátého ročníku. V ostatních třídách probíhá výměna nebo doplňování jednotlivých sestav dle aktuální potřeby odvislé od stavu opotřebovanosti a výšky žáků v dané třídě. MŠ – zde je poměrně nový nábytek ve třídách i v hernách. Je stále ve velmi dobrém stavu, stejně jako skříně, poličky a stoly pro pedagogy.
Školní kuchyně	Školní kuchyně je ve vyhovujícím stavu. Kuchyňské spotřebiče jsou průběžně pořizovány. Jelikož stále trvá pozvolný nárůst počtu strávníků, je kuchyňské vybavení doplňováno a obměňováno dle aktuální potřeby, prostory jsou již stísněné a dlouhodobě neudržitelné. Jelikož je dlouhodobě plánována dostavba a rekonstrukce kuchyně, je předpoklad, že v brzké době dojde ke zlepšení zmiňovaných podmínek, o kterých je zřizovatel informován.
Vybavení žáků učebnicemi a učebními texty	ZŠ – v letošním roce byly učebnice doplněny do počtu 25 a aktualizovány. Pracovní sešity jsou pro žáky pořizovány vždy v období

	<p>letních prázdnin na následný školní rok dle potřeb a aktuální situace.</p> <p>MŠ – pro práci s dětmi jsou pravidelně pořizovány pracovní materiály a pomůcky. Tyto jsou vhodné jak pro skupinovou, tak i pro individuální práci s dětmi.</p>
Vstupní prostory, toalety, šatny	<p>ZŠ – ve vstupních prostorách i na toaletách je po rekonstrukci vše ve výborném stavu a neproběhly zde žádné další výrazné úpravy.</p> <p>MŠ – vstupní prostor je pro účely MŠ vyhovující.</p>
Komentář:	<p>Zřizovatel Základní školy a mateřské školy Troubsko, okres Brno – venkov, příspěvkové organizace je průběžně informován jak o stísněných prostorových podmínkách v ZŠ, MŠ i ŠK, tak i o všeobecném dění v organizaci. V mateřské škole nejsme opětovně schopni přijmout všechny žadatele – děti jsou přijaty do naší spádové školky Pomněnky v Novém Lískovci.</p> <p>Projekt na dostavbu základní školy a mateřské školy je již schválen, je uděleno stavební povolení a zřizovatel požádal o dotační program na dostavbu nového pavilonu v rámci výzvy z EU. Nyní se čeká, zda bude dotace schválena či nikoliv.</p>

## 1.6 Údaje o školské radě

Datum zřízení	25. 10. 2005
Počet členů školské rady	6
Kontakt	<a href="mailto:kaniokova@jic.cz">kaniokova@jic.cz</a>

## 2. Přehled oborů základního vzdělávání a vzdělávací programy

### 2.1 Přehled oborů základního vzdělávání

<i>Kód</i>	<i>Obor vzdělání</i>	<i>Poznámky</i>	<i>Zařazené třídy</i>
79-01-C/01	Základní škola	RVP	5

## 2.2 Vzdělávací programy

<i>Vzdělávací program</i>	
ŠKOLNÍ VZDĚLÁVACÍ PROGRAM (viz Rámcový vzdělávací program pro základní vzdělávání, č.j. 926/2013)	

## 3. Přehled pracovníků školy

### 3.1 Základní údaje o pracovnících školy

Počet pracovníků celkem	26
Počet učitelů ZŠ	9
Počet vychovatelů ŠD	5
Počet učitelek MŠ	4
Asistent pedagoga	4 (jsou rovněž vychovatelé na zkrácený úvazek)
Počet provozních zaměstnanců ZŠ	1
Počet provozních zaměstnanců MŠ	1
Počet provozních zaměstnanců ŠJ	4

### 3.2 Údaje o pedagogických pracovnících

<i>Pedagogičtí pracovníci</i>	<i>Funkce</i>	<i>Úvazek.</i>	<i>Stupeň vzdělání</i>	<i>Aprobace</i>
1	učitelka ZŠ (ředitelka)	1,0	VŠ	1.-5. r.
2	učitelka ZŠ	1,0	VŠ	1.-5. r.
3	učitelka ZŠ	1,0	VŠ	1.-5. r.
4	učitelka ZŠ	1,0	VŠ	Pedagogika
5	učitel ZŠ	0,7	SŠ	AJ
6	učitel ZŠ	0,6	VŠ	1.-5. r.
7	učitelka ZŠ	1,0	VŠ	1.-5. r.
8	učitel ZŠ	1,0	VŠ	1.-5. r.
9	Učitel ZŠ	1,0	VŠ	1. -5. r.
10	Učitelka-MŠ (zástupkyně řed.)	1,0	VŠ	učit. v MŠ
11	učitelka MŠ	1,0	SŠ	učit. v MŠ
12	učitelka MŠ	1,0	SŠ	učit. v MŠ
13	učitelka MŠ	1,0	SŠ	učit. v MŠ
14	asistentka ZŠ	0,7	SŠ	asistentka, vychovatelka
15	asistent ZŠ	0,7	SŠ	asistent
16	asistent ZŠ	0,7	UO	asistent, vychovatel
17	asistentka MŠ	0,5	SŠ	asistentka
18	Vychovatelka ŠD (ved. vychovatelka)	1,0	VŠ	vychovatelka

19	vychovatelka	0,5	SŠ	vychovatelka
20	vychovatelka	0,66	SŠ	vychovatelka
21	vychovatel	0,47	VŠ	vychovatel
22	vychovatelka	0,3		vychovatelka

### 3.3 Odborná kvalifikace pedagogických pracovníků a aprobovanost ve výuce

<i>Odborná kvalifikace</i>	<i>%</i>	<i>Aprobovanost ve výuce</i>	<i>%</i>
Učitelé 1. stupně	78	Učitelé 1. stupně	78
Učitelky MŠ	100	Učitelky MŠ	100
Vychovatelky ŠD	100	Vychovatelky ŠD	100

### 3.4 Pedagogičtí pracovníci podle věkové skladby

<i>Do 35 let</i>		<i>35–45 let</i>		<i>45–55 let</i>		<i>nad 55 let do důchodového věku</i>		<i>v důchodovém věku</i>		<i>Celkem</i>	
<i>muži</i>	<i>ženy</i>	<i>muži</i>	<i>ženy</i>	<i>muži</i>	<i>ženy</i>	<i>muži</i>	<i>ženy</i>	<i>muži</i>	<i>ženy</i>	<i>muži</i>	<i>ženy</i>
5	3	0	1	0	7	1	2	0	1	6	14

### 3.5 Údaje o nepedagogických pracovnících

<i>Ostatní pracovníci</i>	<i>Funkce</i>	<i>Úvazek</i>	<i>Stupeň vzdělání</i>
1	samostatná odborná kuchařka	1,0	SOU
2	kuchařka	1,0	ZŠ
3	Kuchařka, správce budovy	1,0	ZŠ
4	uklízečka	1,0	SŠ
5	uklízečka	1,0	SOU
6	vedoucí školní jídelny ZŠ	0,5	SŠ
7	hospodářka	0,5	SŠ

#### 4. Zápis k povinné školní docházce

##### 4.1 Zápis k povinné školní docházce

<i>počet prvních tříd</i>	<i>počet dětí přijatých do první třídy</i>	<i>z toho počet dětí starších 6 ti let (nástup po odkladu)</i>	<i>počet odkladů pro školní rok 2021/2022</i>	<i>do 1. ročníku nastoupilo</i>
2	29	7	8	29

##### 4.2 Výsledky přijímacího řízení, počet podaných přihlášek, přijetí

<i>gymnázia zřizovaná krajem, soukromá, církevní</i>	3	0
<i>2. stupeň základní školy</i>	11	14
<i>Specializované ZŠ</i>	1	1

#### 5 Údaje o výsledcích vzdělávání žáků

##### 5.1 Přehled o výsledcích vzdělávání žáků 1. pololetí

<i>Třída</i>	<i>Počet žáků</i>	<i>Prospělo</i>	<i>Prospělo s vyznamenáním</i>	<i>Neprospělo</i>	<i>Žáci s dostatečnou</i>	<i>Nehodnoceno</i>
<i>I. A / I. B</i>	12/14	0/0	12/14	0/0	0/0	0/0
<i>II. A / II. B</i>	11/12	0/0	11/12	0/0	0/0	0/0
<i>III. A</i>	22	0	22	0	0	0
<i>IV. A</i>	20	2	18	0	0	0
<i>V. A</i>	15	2	13	0	0	0
<i>Celkem</i>	106	4	102	0	0	0

##### 5.2 Přehled o chování žáků v 1. pololetí

<i>Třída</i>	<i>Počet žáků Pochvaly TU</i>	<i>Pochvaly ŘŠ</i>	<i>Napomenutí</i>	<i>Důtky TU</i>	<i>Důtky ŘŠ</i>	<i>Snížený stupeň z chování</i>
<i>I. A / I. B</i>	0/0	0/0	0/0	0/0	0/0	0/0
<i>II. A / II. B</i>	3/0	0/0	0/0	0/0	0/0	0/0
<i>III. A</i>	0	0	0	0	0	0
<i>IV. A</i>	0	0	1	0	0	0
<i>V. A</i>	0	0	1	0	0	0
<i>Celkem</i>	3	0	2	0	0	0

### 5.3 Přehled o chování žáků ve 1. pololetí

	<i>Počet omluvených hodin</i>	<i>Počet omluvených hodin na žáka</i>	<i>Počet neomluvených hodin</i>	<i>Počet neomluvených hodin na žáka</i>
<i>1. stupeň</i>	6775	63,92	0	0
<i>Celkem</i>	6775	63,92	0	0

### 5.4 Přehled o výsledcích vzdělávání žáků 2. pololetí

<i>Třída</i>	<i>Počet žáků</i>	<i>Prospělo</i>	<i>Prospělo s vyznamenáním</i>	<i>Neprospělo</i>	<i>Žáci s dostatečnou</i>	<i>Nehodnoce no</i>
<i>I. A/I. B</i>	13/14	0/0	13/14	0/0	0/0	0/0
<i>II. A/II. B</i>	11/12	0/0	11/12	0/0	0/0	0/0
<i>III. A</i>	22	1	21	0	0	0
<i>IV. A</i>	20	2	18	0	0	0
<i>V. A</i>	15	3	12	0	0	0
<i>Celkem</i>	107	6	101	0	0	0

### 5.5 Přehled o chování žáků ve 2. pololetí

<i>Třída</i>	<i>Počet žáků Pochvaly TU</i>	<i>Pochvaly ŘŠ</i>	<i>Napomenutí</i>	<i>Důtky TU</i>	<i>Důtky ŘŠ</i>	<i>Snížený stupeň z chování</i>
<i>I. A/I. B</i>	0	0	0	0	0	0
<i>II. A/II. B</i>	0	0	0	0	0	0
<i>III. A</i>	0	0	0	0	0	0
<i>IV. A</i>	0	0	0	0	0	0
<i>V. A</i>	0	0	2	2	0	0
<i>Celkem</i>	0	0	2	2	0	0



## 5.6 Údaje o zameškaných hodinách žáků ve 2. pololetí

	<i>Počet omluvených hodin</i>	<i>Počet omluvených hodin na žáka</i>	<i>Počet neomluvených hodin</i>	<i>Počet neomluvených hodin na žáka</i>
<i>1. stupeň</i>	6740	62,99	0	0
<i>Celkem</i>	6740	62,99	0	0

## 5.7 Údaje o žácích se speciálními vzdělávacími potřebami v ZŠ:

<i>Druh postižení:</i>	<i>Ročník</i>	<i>Počet žáků</i>
Sluchové postižení	-	-
Zrakové postižení	-	-
S vadami řeči	I., II., III.	6
Tělesné postižení	-	-
S kombinací postižení	-	-
S vývojovými poruchami chování	I., III., V.	3
S poruchou autistického spektra	I., V.	2

## 5.8 Údaje o žácích se speciálními vzdělávacími potřebami v MŠ:

<i>Druh postižení:</i>	<i>Oddělení</i>	<i>Počet žáků</i>
Sluchové postižení	0	0
Zrakové postižení	0	0
S vadami řeči	II.	1
Tělesné postižení	0	0
S kombinací postižení	I.	1
S vývojovými poruchami učení	0	0

## 6. Vyhodnocení naplňování cílů školního vzdělávacího programu:

Školní vzdělávací program/ obsah vzdělávání:

- ŠVP je zpracován podle požadavků školského zákona/inovace obsahu vzdělávání odpovídají školskému zákonu a je zpracován podle zásad RVP

### Strategie a plánování:

- Vedení školy průběžně hodnotí a inovuje strategie a plán
- Konkrétní cíle vzdělávání jsou v souladu s národními strategickými prioritami
- Plánování je v souladu s reálnými podmínkami školy
- Škola informuje partnery o svých strategických záměrech

### Ředitelka školy a řízení pedagogického procesu:

- Vnitřní dokumenty školy zahrnují podporu realizace ŠVP
- Rozdělení kompetencí a odpovědností v řízení kvality vzdělávání je funkční a umožňuje realizaci ŠVP
- Informační systém školy je funkční, obousměrný a podporuje realizaci ŠVP

### Dopad vlastního hodnocení školy a vnitřního kontrolního systému:

- Škola využívá výstupů vlastního hodnocení pro zvyšování kvality vzdělávání

### Bezpečné prostředí pro vzdělávání

- Škola podporuje trvalý zdravý vývoj (psychický i fyzický) dětí a žáků
- Preventivní strategie školy umožňuje předcházet vzniku sociálně patologických jevů a šikaně
- Škola informuje o své vzdělávací nabídce a způsobu přijímání
- Škola dodržuje zákonná ustanovení při přijímání ke vzdělávání

## **VZDĚLÁVACÍ PROCESY:**

### Vnitřní prostředí školy:

- Využívání materiálních podmínek školy ovlivňuje pozitivně výuku a vzdělávání
- Využívání učebnic, učebních pomůcek, informačních zdrojů a ICT ve výuce je účelné
- Prostory školy jsou využívány k podpoře výuky

### Hodnocení žáků a dětí:

- Ve škole/ve výuce jsou dodržována pravidla pro hodnocení výsledků vzdělávání žáků a studentů

- Hodnocení je odůvodněné a motivuje děti, žáky a studenty k učení
- Hodnocení je podkladem pro opatření přijímaná ke zkvalitnění vzdělávání (učitelem, třídním učitelem, výchovným poradcem, pedagogickou radou, vedením školy)
- Škola zajišťuje individualizovanou péči dětem a žákům se speciálními vzdělávacími potřebami i žákům nadaným
- Vypracované IVP a doporučení poradenských zařízení jsou naplňována ve výuce
- Výsledky podpory jednotlivých dětí, žáků a studentů jsou vyhodnocovány a jsou podkladem pro stanovení dalšího postupu

## VÝSTUPY:

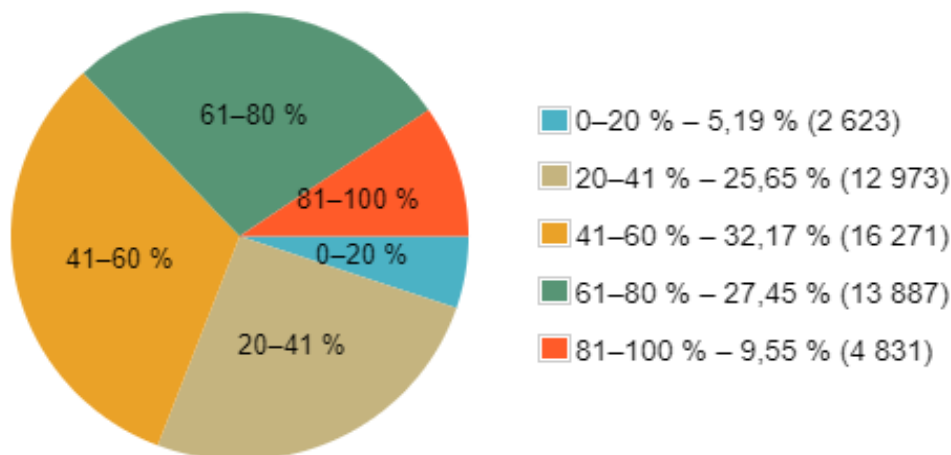
- Škola sleduje míru úspěšnosti žáků a studentů v celém vzdělávacím cyklu a tuto pravidelně vyhodnocuje na pedagogických radách
- Hlavní příčiny selhávání žáků a studentů jsou monitorovány, řešeny s výchovným poradcem, školským poradenským pracovištěm nebo preventistou patologických jevů
- Vedení školy, pedagogická rada, výchovný poradce, třídní učitel, učitel analyzují a hodnotí výsledky vzdělávání
- Škola má stanovenou strategii na podporu úspěšnosti dětí a žáků

## Testování 5. ročníku ZŠ Troubsko 2021/2022 (ČSI)

V rámci České školní inspekce bylo ve dnech 25.5.-1.6. 2022 provedeno testování žáků. Toto testování probíhalo prostřednictvím aplikace, která byla v předstihu instalována na školní noteeboky. Testování se skládalo ze třech dílčích okruhů – Český jazyk, Matematika a Dovednosti usnadňující učení. Pro každou část bylo vyhrazeno 60 minut čistého času. Žáci, kteří v den testování chyběli, jej vypracovali po návratu do školy.

Obecně byly výsledky žáků školy v mírném nadprůměru v porovnání s ostatními testovanými školami. Průměrná úspěšnost žáka naší školy byla 56 %. Pro srovnání přikládám následující graf s výsledky všech testovaných žáků.

### Rozdělení výsledků všech žáků akce



Dále uvádíme úspěšnost v jednotlivých částech s tabulkou popisující bližší specifikace testů:

**Český jazyk** – průměrná úspěšnost žáka školy: 73%

Test	Obtížnost	5. třída	Škola	Celkem
Vyhodnocených testů	Obtížnost 1	13	13	50 744
Celý test	Obtížnost 1	73 %	73 %	69 %
Porozumění textu	Obtížnost 1	54 %	54 %	42 %
Pravopis	Obtížnost 1	81 %	81 %	78 %
Slovní zásoba	Obtížnost 1	67 %	67 %	62 %

**Matematika** – průměrná úspěšnost žáka školy: 56%

Test	Obtížnost	5. třída	Škola	Celkem
Vyhodnocených testů	Obtížnost 1	13	13	50 276
Celý test	Obtížnost 1	54 %	54 %	53 %
Práce s čísly a symboly	Obtížnost 1	38 %	38 %	41 %
Orientace v čase a prostoru	Obtížnost 1	54 %	54 %	52 %
Práce se slovy a textem	Obtížnost 1	68 %	68 %	65 %

**Dovednosti usnadňující učení** – průměrná úspěšnost žáka školy: 54 %

Test	Obtížnost	5. třída	Škola	Celkem
Vyhodnocených testů	Obtížnost 1	13	13	50 276
Celý test	Obtížnost 1	54 %	54 %	53 %
Práce s čísly a symboly	Obtížnost 1	38 %	38 %	41 %
Orientace v čase a prostoru	Obtížnost 1	54 %	54 %	52 %
Práce se slovy a textem	Obtížnost 1	68 %	68 %	65 %

## 7. Údaje o dalším vzdělávání pedagogických pracovníků (DVPP)

### DVVP ZA ŠKOLNÍ ROK 2021/2022

#### Základní škola

Jan Januš	Jak (si) ušetřit čas? Jak správně argumentovat Vyjednávání Jak na komunikaci (nejen) s rodiči Jak rozvíjet kreativní myšlení u dětí Já a moje hranice aneb jak předcházet syndromu vyhoření
Iva Dobšíková	Co nám může pomoci objevit nadané žáky ve třídě? Jak na násobení na 1. stupni ZŠ? Jak (si) šetřit čas? Využití 100tabulky pro rozvoj klíčových kompetencí Integrovaná tematická výuka
Ivana Kašparová	Zákon o pedagogických pracovnících Podnikavý ředitel – podnikavá škola – podnikaví absolventi Styly řízení práce s osobním leaderovstvím Bouřlivé změny v zaměstnávání od 1.8. a 1.9. 2022
Romana Kamínková	Učíme se venku Jak pracovat v centrech aktivit? Gramatické učivo činnostně Jak na komunikaci (nejen) s rodiči Emoční a sociální potřeby dítěte Rozšíření číselného oboru do 100 Vyjmenovaná slova, slovní druhy
Dagmar Šťastná	Činnostní učení Čj v 1. ročníku
Veronika Třepešová	Jak na tvorbu ŠVP
Vojtěch Klement	Čtenářská gramotnost

## Školní družina

Zdeněk Bém	MAP – polytechnika v ŠD MAP – polytechnika v ŠD
Martina Blažková	Jak zvládnout online komunikaci s rodiči Psychologie – D. Čáp MAP – polytechnika v ŠD
Dana Vlachová	Polytechnika – MAP Tvoříme s úsměvem MAP

## DVVP ZA ŠKOLNÍ ROK 2021/2022 – MŠ

### Mateřská škola

Kamenická Kateřina	Aktuální právní úprava činnosti mateřské školy – seminář Rozdíly v kompetencích rodiny a školy – seminář Styly řízení a práce s osobním leadershipem – seminář Metody a postupy poznávání žáka, <i>Václav Mertin</i> – samostudium Najděte si svého manžela, <i>Marek Herman</i> – samostudium
Kroupová Hana	Umělci v mateřské škole, <i>Rochovská Ivana, Krupová Dagmar</i> – samostudium Co děti nejvíc potřebují, <i>Zdeněk Matějček</i> – samostudium Výchova bez poražených – řešení konfliktů mezi rodiči a dětmi, <i>Thomas Gordon</i> – samostudium
Michaela Machová	Dopady distanční výuky na projevy chování. Agrese – (ne)bezpečný je? – webinář Nejčastější obtíže spojené s narušenou komunikační schopností v MŠ – webinář Edukace žáků se speciálními vzdělávacími potřebami, <i>PaeDr. Miroslava Bartoňková, Ph.D.</i> – samostudium Logopedická prevence, Průvodce vývojem dětské řeči, <i>Dana Kutálková</i> – samostudium
Dufková Martina	Chronicky nemocné dítě v mateřské škole – webinář Dopady distanční výuky na projevy chování. Agrese – (ne)bezpečný je? – webinář Nejčastější obtíže spojené s narušenou komunikační schopností v MŠ – webinář

	Kognitivní činnosti, <i>Hana Nádvorníková</i> – samostudium Výtvarné náměty a techniky v předškolním věku, <i>Žaneta Křížová</i> – samostudium
--	---------------------------------------------------------------------------------------------------------------------------------------------------

## DVVP ZA ŠKOLNÍ ROK 2021/2022

### Provozní zaměstnanci

Monika Kroupová	BOZP, hygiena v kuchyni Bylinky ve školním stravování
Romana Krejčí	BOZP, hygiena v kuchyni Odpady ve školní jídelně
Jaromíra.Belová	BOZP, hygiena v kuchyni Hygienické minimum
S. Tomanová	BOZP, hygiena v kuchyni Skladba jídelníčku dětí a žáků dle výživových doporučení
M. Koutná	BOZP
J. Putnová	BOZP

### 8. Údaje o aktivitách a prezentaci školy na veřejnosti

#### Výchovně vzdělávací programy:

Adaptační program v ZOO Jihlava 1. – 5. roč.

Návštěva knihovny 2.A, 2.B

CVČ Bystrouška Krtek a kamarádi – 1.A, 1.B

CVČ Bystrouška Ferda mravenec – 1.A, 1.B

CVČ Bystrouška Rok v přírodě – 2.A, 2.B

Návštěva knihovny – 2.A

CVČ Linka Festival Jeden svět na školách – 2.A, 2.B

CVČ Linka Velikonoční dílny 1. – 2. ročník

Planetárium 3. roč.

CVČ Bystrouška Terénní program 2.A,2.B

Divadlo Radost 2.A,2.B

Jungle park 2.B

ŠvP Ždánice Haluzická hájovna 1. – 5. roč.

MDD na hřišti – 1., 4., roč.

## **Preventivní programy**

Dobrodružná cesta – 4., 5., ročník /PPP Sládkova/

Kyberšikana aneb Bacha v síti – 5. ročník /Oddělení sociální prevence MÚ Šlapanice/

## **Údaje o prevenci sociálně patologických jevů**

Preventivní program školy byl realizován dle pokynů vycházejících z doporučení a pokynů MŠMT ČR. Byl zaměřen na prevenci rizikového chování žáků.

Na realizaci programu se podíleli všichni vyučující ve spolupráci s vedením školy, rodiči, odbornými lektory, organizacemi. Program prolínal výchovou i vzděláváním během celého školního roku v průběhu vyučování i mimo něj.

Třídní učitelé sledovali a koordinovali dění ve svých třídách. Pozornost preventivním tématům věnovali všichni vyučující. V literatuře, prvouce, přírodovědě i dalších předmětech se žáci učili komunikaci, vyjadřovat svoje pocity, diskutovat, prosazovat svůj názor, odmítat drogy, relaxovat, poznávat sami sebe i druhé lidi, rozeznávat životní hodnoty, bránit se manipulativnímu chování spolužáků. Tento způsob práce přispěl ke zlepšení sebepoznání, vztahů mezi žáky a učiteli.

Nebyly zaznamenány závažné projevy rizikového chování žáků ve škole. Drobnější přestupky a výchovné problémy, které se vyskytly v 5. ročníku byly řešeny s vedením školy, výchovnou poradkyní, třídním učitelem a rodiči. O všech přestupcích a jejich řešení máme vedené zápisy. Rizikové chování jedinců jsme sledovali a hledali řešení. Při řešení přestupků jsme dávali přednost vysvětlování, motivaci před tresty a sníženou známkou z chování. V případě potřeby doporučujeme rodičům odbornou pomoc psychologa.

V tomto roce hodnotíme vztahy mezi žáky a učiteli jako velmi dobré.

## **Sportovní aktivity**

V prvním pololetí školního roku byly veškeré pohybové aktivity poněkud omezeny opatřeními, která byla v platnosti v souvislosti s nálezou Covid – 19. I přes tato opatření žáci 1.-4. ročníku absolvovali základní plavecký kurz v plném rozsahu a mohli se sportovním aktivitám věnovat i v rámci kroužku fotbalu a míčových her a pohybové průpravy. Po třech letech se také mohli zúčastnit Bosonožského běhu. V kategorii druhých tříd se umístila Rebeka Kamenická (2.B) na 1. místě, Ela Balabánová (2.A) na 3. místě, a Sofie Lošťáková na 3. místě v kategorii třetích tříd. Celkově se ZŠ Troubsko umístilo na 4. místě.

## **8.1 Údaje o aktivitách ve ŠD**

**Počet žáků:** 86 žáků pravidelná docházka

**Počet oddělení:** 4

**Pedagogické zajištění:** 5 vychovatelů

### **Aktivity v rámci ŠD:**

Výtvarná soutěž s MAP – 1. místo a 3. místo žáci 2. A třídy (účast žáků napříč ŠD)

Výtvarná soutěž s Povodím Moravy (Den vody) – cena poroty: Balabán, Hurych, Chaloupka (účast žáků napříč ŠD)



**Akce:**

Indiánský den na hřišti – sportovní den

Vycházka – Popůvský rybník

Halloween

Vánoční jarmark na stole

Hledání vánočního pokladu

Stavění iglú

Den vody – soutěž

Velikonoční hádání s odměnou

Čarodějnické dovádění

Sportovní odpoledne

**Kroužky při ŠD:**

Keramika

Fotbal a míčové hry

Polytechnika

Pohybová průprava

**8.2 Údaje o aktivitách v MŠ**

**Počet žáků:** 52

**Počet tříd:** 2

**Pedagogické zajištění:** 4 učitelky, jedna asistentka

**Aktivity v rámci MŠ:**

Projektové dny ve výuce MŠ:

Létající barvy

Duhohrátky

Kostkohraní I

Kostkohraní II

Tematické dny:

Padá listí

Halloween v MŠ

Andílci a čerti

Vánoce v MŠ

Tři králové v MŠ – návštěva kostela

Zimní olympijské hry v MŠ

Karneval v MŠ

Zelený a žlutý den – vítáme jaro

Čarodějnice v MŠ

Den fascinace rostlinami

## Slavíme MDD – jízda na ponících

Výstavy v MŠ:	Podzimní výstava Vánoční prodejní výstava Valentýn v MŠ – výstava
Divadla v MŠ:	Mikulášské představení – divadlo Kača a Kača Kometa je popleta – divadlo Kejkle Plastožroutská pohádka – divadlo Úsměv Dopravní výukový program – divadlo Kejkle Rozloučení s předškoláky – divadlo Kamarádi
Akce pro rodiče a děti:	Besídka ke Dni matek Rozloučení s předškoláky
Výlety:	Výlet k rybníku v Popůvkách Obora Holedná Vycházka za zvířátky Jaroměřice na Rokytou – celodenní výlet

## 9. Údaje o výsledcích inspekční činnosti provedené Českou školní inspekcí

Na ZŠ a MŠ Troubsko ve školním roce 2021/2022 proběhlo ze strany ČŠI mimořádné šetření zaměřené jak na úroveň distanční výuky, tak na celkový provoz organizace v průběhu MO. Z tohoto šetření nebyla pořizována písemná zpráva.

## 10. Základní údaje o hospodaření školy.

<b>Výnosy</b>	<b>16.686.590,70 Kč</b>
<b>Náklady</b>	<b>16.638.750,08 Kč</b>
Spotřeba mat.	1.095.309,56 Kč
Spotřeba energií	347.947,30 Kč
Opravy	0.899,50 Kč
Cestovné	6.026,00 Kč
Ostatní služby	830.413,31 Kč
Mzdové náklady	10.238.029,00 Kč
Zákonné soc. pojištění	3.365.095,00 Kč
Jiné soc. pojištění	41.774,00 Kč
Zákonné sociální náklady	320.310,83 Kč
Odpisy dlouhodobého majetku	160.812,00 Kč
Náklady z drob. dlouhod. majetku	176.358,46 Kč
Ostatní náklady z činnosti	15.775,12 Kč
<b>Výsledek hospodaření</b>	<b>47.840,62 Kč</b>

V Troubsku 31.8.2022

Mgr. Ivana Kašparová  
ředitelka ZŠ a MŠ Troubsko

Výroční zpráva byla projednána na pedagogické radě 31.8.2022

Výroční zpráva byla schválena školskou radou 25. 8. 2022